

# PASPORT KANALIZACE

OBEC KVĚTNICE

SRPEN 2024



# ZÁKLADNÍ ÚDAJE

Objednatel: Obec Květnice  
Adresa: K Dobročovicům 35, 250 84, Květnice  
IČ: 00640042  
Zástupce: Ing. Lenka Houžvičková, starostka obce  
E-mail: starostka@kvetnice.eu  
Telefon: +420 606 689 584  
Místo řešení: Květnice  
ORP: Brandýs nad Labem-Stará Boleslav  
Kraj: Středočeský  
Katastrální území: Květnice (747751)  
Dobročovice (627313)

Zpracovatel: ENVIPARTNER, s.r.o.  
Adresa: Vídeňská 55, 639 00 Brno  
IČ: 28358589  
DIČ: CZ28358589  
Telefon: + 420 604 253 653  
Datum: 19.08.2024

# OBSAH

|   |    |
|---|----|
| 1. ÚVOD.....                                    | 5  |
| 2. LEGISLATIVA.....                             | 5  |
| 3. TECHNICKÉ PODMÍNKY POŘIZOVÁNÍ PASPORTU ..... | 6  |
| 4. PROVEDENÍ PASPORTU.....                      | 6  |
| 5. ZPŮSOB EVIDENCE PASPORTU KANALIZACE.....     | 7  |
| 6. UDRŽOVÁNÍ PASPORTU V AKTUÁLNÍM STAVU .....   | 11 |
| 7. POUŽITÉ POMŮCKY A SOFTWARE .....             | 11 |
| 8. ÚDAJE PASPORTU KANALIZACE.....               | 12 |
| 9. ZÁVĚR.....                                   | 12 |

# 1. ÚVOD

Pasport kanalizace je základní evidence kanalizace, vedenou obcí Květnice. Základním principem pasportu kanalizace je správa (pořízení, aktualizace, evidence) popisných a grafických dat kanalizace. Součástí je zaměření jednotlivých bodových prvků se zákresem kanalizační sítě včetně fotodokumentace. Tato data představují pravděpodobné vedení kanalizační sítě a umístění bodových prvků vizualizované v běžných digitálních formátech, viz níže.

## 2. LEGISLATIVA

Rozsah a způsob vedení pasportu kanalizace odpovídá příslušným ustanovením zákona č. 275/2013 Sb., kterým se mění zákon č. 274/2001 Sb., o vodovodech a kanalizacích pro veřejnou potřebu a zákon č. 254/2001 Sb., o vodách a o změně některých zákonů (vodní zákon), ve znění pozdějších předpisů.

Podle zákona č.183/2006 Sb. (Stavební zákon, §161) jsou vlastníci technické infrastruktury povinni vést o ní evidenci, která musí obsahovat polohové a případně i výškové umístění.

# 3. TECHNICKÉ PODMÍNKY POŘIZOVÁNÍ PASPORTU

Geodetické zaměření bodových prvků, bylo provedeno v souřadnicovém systému JTSK s výškovým systémem BpV pomocí GNSS SOUTH INNO7. Vedení kanalizace bylo zakresleno dle poskytnutých podkladů.

Terénní průzkum probíhal:

|                   |
|-------------------|
| 27. – 28. 5. 2024 |
| 7. 6. 2024        |
| 2. – 4. 7. 2024   |
| 12. 8. 2024       |

Veškeré uvedené skutečnosti a údaje jsou platné k tomuto datu a zpracovatel nezodpovídá za změny stavu kanalizace, které mohly nastat po tomto datu.

# 4. PROVEDENÍ PASPORTU

Pasport kanalizace obce Květnice byl vyhotoven v tištěné i digitální podobě. Skládá se ze tří částí – textové, tabulkové a grafické (mapové).

Textová část vystihuje postup zpracování pasportu, popisuje evidenční údaje v tabelární a mapové části a shrnuje data z pasportu kanalizace na území obce. Digitální výstupy textové části byly uloženy ve formátu DOCX a PDF.

Přílohová část obsahuje evidenci bodových prvků a vedení kanalizace formou tabulky (jednotlivé atributy viz níže). Digitální výstupy přílohové části byly uloženy ve formátu XLSX.

Grafická část vystihuje jednotlivé bodové prvky, stejně jako celou kanalizační síť. Bodové prvky na trasách kanalizační sítě jsou graficky vykresleny symbolem a očíslovány na mapovém podkladu ČÚZK. Dále jsou součástí grafické části

fotografie bodových prvků. Digitální výstupy grafické části byly uloženy ve formátu PDF u map, SHP a GeoJSON u geografických dat a JPG u fotografií.

## 5. ZPŮSOB EVIDENCE PASPORTU KANALIZACE

Evidence je provedena v elektronické podobě, pomocí databáze, která byla sestavena přímo k účelu pasportu kanalizace. Informace jsou zpracovány ve formě tabulkové a mapové části.

### a) Tabulková část:

Pro **bodové prvky**, identifikované na území obce je v tomto pasportu veden evidenční záznam s těmito údaji:

fid:

- atribut, který je jedinečný pro každý jednotlivý prvek

název:

- udává název bodového prvku, přiřazen v tomto pasportu

druh:

- udává, o jaký bodový prvek se jedná (šachta, čov, výustí)

stav:

- atribut, který hodnotí stav celého prvku (poklop, stěny, dno...)
- hodnoty jsou: výborný (bez závady), dobrý (lehká závada), havarijní (závažná závada)

poloha:

- přibližuje uložení bodového prvku

délka:

- atribut udávající rozměr bodového prvku v místě dna
- uváděn v milimetrech

šířka:

- atribut udávající rozměr bodového prvku v místě dna
- uváděn v milimetrech

hloubka:

- atribut udávající hloubku bodového prvku
- uváděn v metrech

nadmořská výška poklopu:

- udává nadmořskou výšku horní části poklopu
- uváděna v metrech nad mořem

nadmořská výška dna:

- udává nadmořskou výšku dna bodového prvku
- uváděna v metrech nad mořem

DN odtoku:

- udává průměr potrubí odtoku z bodového prvku
- uváděn v milimetrech

materiál odtoku:

- udává, z jakého materiálu je vytvořeno potrubí odtoku z šachty

směr odtoku:

- udává, kterým směrem z šachty vede stoka

DN přítoku:

- atribut udávající průměr potrubí přítoku do bodového prvku
- uváděn v milimetrech

materiál přítoku:

- atribut, který udává z jakého materiálu je vytvořeno potrubí přítoku do bodového prvku

směr přítoku:

- udává, ze kterého směru do šachty vede stoka

DN přípojek:

- udává průměr ostatních potrubí přitékajících do bodového prvku
- uváděn v milimetrech

materiál přípojek:

- udává materiál, ze kterého je vytvořeno ostatní potrubí přitékajících do bodového prvku

směr přípojek:

- udává, ze kterého směru do šachty vedou přípojky

katastrální území:

- udává katastrální území, ve kterém bodový prvek leží

parcelní číslo:

- atribut, který udává číslo parcely, na které se nachází bodový prvek



poznámka:

- může obsahovat doplňující informace

jtsk-x, jtsk-y:

- udávají souřadnice bodu v EPSG:5514 – S-JTSK (Greenwich) / Krovak East North

Multimedia:

- tento atribut obsahuje obrazové přílohy k jednotlivým prvkům

Pro liniové prvky ve vrstvě **stoky**, identifikované na zájmovém území je v tomto pasportu veden evidenční záznam s těmito údaji:

fid:

- atribut, který je jedinečný pro každý jednotlivý prvek

stoka:

- označuje příslušnost linie k jednotlivým stokám

DN:

- udává průměr potrubí
- uváděn v milimetrech

materiál:

- udává, z jakého materiálu je vytvořeno potrubí

délka:

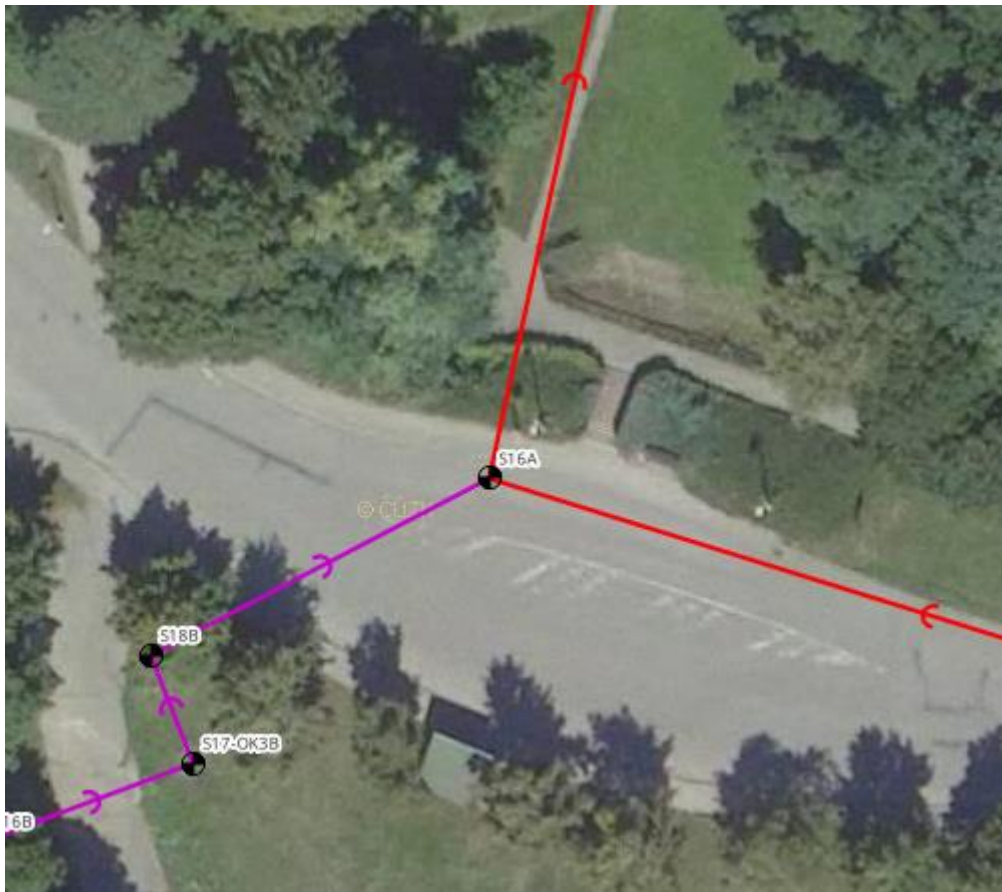
- atribut, udávající délku potrubí v určitém úseku
- uváděn v metrech

poznámka:

- může obsahovat doplňující informace

b) Grafická část:

Grafická část pasportu je představována fotografiemi bodových prvků kanalizace a zejména přehlednou mapou kanalizační sítě. Zakreslení bodových prvků a kanalizační sítě, bylo provedeno ve formě příslušných symbolů s evidenčním číslem.



**Obr. 1: Ukázka zakreslení jednotlivých objektů pasportu**

## **6. UDRŽOVÁNÍ PASPORTU V AKTUÁLNÍM STAVU**

Pověřené orgány obce Květnice jsou povinny udržovat pasport kanalizace v aktuálním stavu a v souladu s aktuálně platnými právními normami. Nejpodstatnější změnou pasportu, která musí být zaznamenána bez zbytečného časového prodlení, je změna vedení kanalizace (například při rekonstrukci) či bodových prvků.

Každá změna pasportu musí být označena datem (den, měsíc a rok) provedení změny, neboť od tohoto data jde vždy o platnou verzi pasportu kanalizace.

Celý pasport kanalizace bude nahraný v geografickém systému WEGAS, kde lze tyto úpravy provádět online.

## **7. POUŽITÉ POMŮCKY A SOFTWARE**

Geodetické zaměření bodových prvků, bylo provedeno v souřadnicovém systému JTSK s výškovým systémem BpV pomocí GNSS SOUTH INNO7. Při sběru dat byla průběžně pořizována fotodokumentace jednotlivých bodových prvků za pomoci mobilní aplikace Gisella. Ke zpracování a pro doplnění údajů do geografického informačního systému byl použit vektorový grafický software QGIS 3.38.1, statistický a databázový program R a obrazový, textový a tabulkový editor balíku Microsoft Office.

## 8. ÚDAJE PASPORTU KANALIZACE

Při terénním průzkumu bylo nalezeno celkem **382** bodových prvků. Následně při zpracování dat byla zjištěna celková délka kanalizace, která činí **14 290,61m**.

**Tabulka 1: Souhrn údajů o nalezených bodových prvcích kanalizace na území obce Květnice**

| druh          | počet prvků |
|---------------|-------------|
| šachta        | 380         |
| vyústění      | 1           |
| čov           | 1           |
| <b>celkem</b> | <b>382</b>  |

Celkem byla kanalizace při zpracování rozdělena na 4 stoky. Jejich hodnoty jsou v tabulce níže a v Příloze č.3.

**Tabulka 2: Souhrn údajů o stokové síti na území obce Květnice**

| stoka         | délka           | počet šachet |
|---------------|-----------------|--------------|
| A             | 4972,48         | 129          |
| B             | 3220,89         | 91           |
| C             | 3690,40         | 91           |
| D             | 2406,84         | 69           |
| <b>Celkem</b> | <b>14290,61</b> | <b>380</b>   |

**Tabulka 2: Souhrn údajů o vlastnictví kanalizace na území obce Květnice**

|  | délka [m] |
|--|-----------|
| Celková délka stok ve vlastnictví obce | 10844,47  |
| Celková délka stok v cizím vlastnictví | 3446,14   |

## 9. ZÁVĚR

Pasport kanalizace splňuje zákonem dané požadavky na evidenci kanalizační sítě a souvisejícího majetku obce. Pasport byl konstruován tak, aby poskytoval přehledný a věcný výklad o bodových prvcích a kanalizační sítě a aby ulehčoval případné problémy související s fungováním kanalizace. Data z tohoto pasportu jsou určena jako evidence majetku obce, nemohou být brána jako podklad pro projekční činnost (rekonstrukce, rozšíření). Pro tyto účely je třeba přesně vymezit vedení kanalizace geodetickým zaměřením vedení kanalizace.

Tento pasport lze brát jako podklad pro kamerovou prohlídku, která by ještě zpřesnila vedení stok, stav jednotlivých potrubí a zjistili by se tak poruchy, které nelze odhalit z povrchu. Také by se zjistilo napojení jednotlivých domovních přípojek.

Pasport je rozčleněn na textovou, tabulkovou a mapovou část. Textová část obsahuje všeobecné charakteristiky o jednotlivých skupinách objektů pasportu a tabulková část zahrnuje základní informace o nich. Grafická část se skládá z komplexní mapy kanalizace a fotodokumentace. Digitální výstup obsahuje výstupy z textové části ve formátu DOCX a PDF, v případě tabulkové části XLSX a PDF, a z grafické části ve formátu PDF, KML, GeoJSON a JPG.

Pasport kanalizace je otevřeným dokumentem, který je potřeba aktualizovat při změně parametrů stávající kanalizace či nové výstavbě kanalizace v obci. Dobrým nástrojem tak může být geografický informační systém (GIS), jako je například systém WEGAS, který usmožňuje snadno prohlížet prostorová data na mapových podkladech, jako jsou letecké snímky, katastrální mapa a mnoho dalších. Data můžete sami vytvářet, stylovat, snadno a rychle sdílet s veřejností.

# **PŘÍLOHY**

# SEZNAM PŘÍLOH:

Příloha č.1. Evidenční tabulka bodových prvků v obci Květnice

Příloha č.2. Evidenční tabulka stok v obci Květnice

Příloha č.3. Souhrnné tabulky kanalizace v obci Květnice

# GRAFICKÁ ČÁST:

1A - Přehledná mapa pasportu kanalizace obce Květnice

- měřítko 1:7 000, formát 1xA4

2A - Pasport kanalizace obce Květnice - mapové výřezy č.1 - 14

- měřítko 1:1 000, formát 1xA3

3A - Celková situace kanalizace v obci Květnice

- měřítko 1:3 000, formát 1xA2

- měřítko 1:2 000, formát 1xA3